

暮らしの窓

マンションの「すまい」と「暮らし」の情報紙

K u r a s h i n o M a d o

2018-2019 Winter

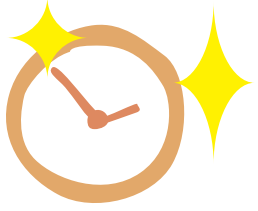
冬

東急コミュニティー



家族で取り組む 安心・安全な 実家づくり。

人生100年時代の今、
誰にとっても他人事ではないのが「実家の片づけ」です。
特集では、実家を片づける際に大切なポイントをご紹介します。
連載では大掃除にも役立つお掃除のコツや、
お正月に作りたいお料理のレシピなど、
今号も旬の情報をたっぷりお届けします。



お手伝い致します。

Life Time Portal

ずっとの幸せを、あたり前に。

マンション暮らしでの「困った」こと、
どこに、どう頼めばいいかわからない。
管理会社のおすすめなら安心できるのに。
しかもお得な限定価格なら、もっといい。
そんなお困り事やご要望に、
ライフタイムポータル(登録無料)が
お応えいたします。

インターネットで検索してアクセス▶

ライフタイムポータル 検索 または、

QRコードより直接アクセス▶

お手持ちのスマートフォンより
こちらのQRコードを読み取ってください。



※一部マンションでご利用いただけないメニューやサービスがございます。【ショッピング&サービスメニューについて】※掲載のメニューや内容は予告なく変更する場合がございます。※分譲マンション(住戸)でのみご利用いただけます。【マンション便利メニューについて】管理組合と株東急コミュニティーとの契約等により、ご利用いただけるメニューが異なります。



家族で考える 実家の片づけ

定年後、20〜30年の人生が残っている今、深刻化している問題の一つが、「実家の片づけ」です。現代に比べて、物が豊かではない時代を生きてきた親世代。若いころの経験から、もったいなくて物を捨てることができず、ついため込んでしまうという傾向がみられます。実家が物であふれかえってしまいう前に、家族で向き合ってみませんか？

実家の片づけは、家族で取り組もう

とうの昔に巣立っていった子どもの部屋に残された荷物、10年以上使っていない来客用の布団、食器棚に収まりきらない大量のお皿やカップ類……。いつのまにか物が増えてしまった実家を「片づけよう」と思いつつ、キッカケがなくそのままにしている人は多いのではないでしょうか。

片づけたほうがよいことは分かっていますが、大量の荷物を高齢の親御さんだけで片づけることは困難です。粗大ゴミ一つ出すにしても、ゴミ処理券の購入、役所へのゴミ回収の予約、玄関前までの搬出と、手続きが面倒だったり、体力的に無理があったり。とはいえ、ハウスクリーニングや片づけアドバイザーなど、プロによるサービスが充実してはいますが外部の人に頼むことには抵抗を感じることもあるでしょう。

そうになると、頼りになるのは家族、主に子どもたちです。高齢者にとって、片づいていない家には危険がいっぱい。安心・安全な住まいで健康的に過ごせるよう、家族で力を合わせて片づけに取り組むことが大切です。

片づけをスムーズに進めるコツの一つは、大きなものから取りかかると。布団や座布団など、かさばるものをまず処分すると、作業スペースが確保できるうえに、視覚的にも「片づいてきている」という実感を得られ、やる気が高まります。大きなものを片づけて気持ちを楽しんでから、衣類や食器など、「要る・要らない」を確認しながら片づけを進めていきましょう。



「遺品整理」よりも「生前整理」を

実家の片づけは、「生前整理」と「遺品整理」の二つに分けられます。

生前整理は、荷物の持ち主である親御さんが元気なうちに整理をすること。遺品整理は、親御さんが亡くなった後に、残された家族が荷物を整理することです。

遺品整理は大変な作業です。親が亡くなった悲しみの中で、大切なものと不要なものが混在する大量の荷物を、持ち主不在で整理しなければならぬのですから。しかし、親御さんが元気な間に家族で片づけをすれば、持ち主の意思を尊重して整理をすることができます。また、費用も遺品整理の3分の1で済むことがほとんどです。親御さんに介護が必要になった頃、あわてて片づけをするご家族もいらっしゃいますが、心身の弱った状態で荷物の要・不要を判断することは難しく、非常に時間がかかります。動けるうちに生前整理をしておくことは、家族みんなにとってよいことなのです。

すっきりと片づいた家で過ごすのは、思った以上に快適です。最初は乗り気でなかった方も、みなさん「片づけをして本当によかった」とおっしゃいます。

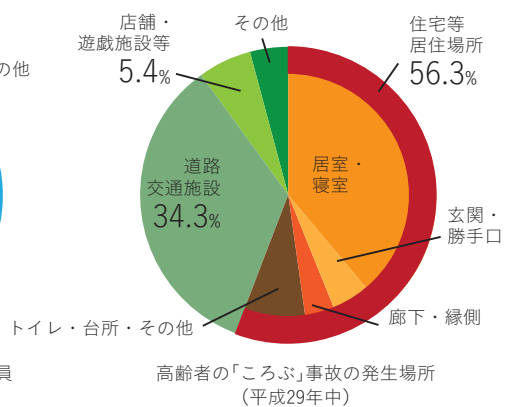
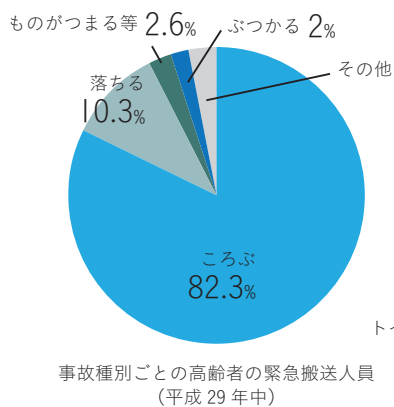
子どもの側から生前整理を呼びかける場合は、「もう年なんだから」「介護に備えて」などと言うと、まだまだ元気な親御さんは聞き入れてくれないかもしれません。「災害が増えているから、停電してもトイレに行けるように、廊下の荷物を片づけに行くよ」など、防災をきっかけに話を切り出すとスムーズです。

荷物の多い家は危険がいっぱい！

片づけて、家の中を安心・安全に。

東京消防庁のデータによると、救急搬送された高齢者の8割以上が「ころぶ」事故によるもので、その「ころぶ」事故のうち約6割が住宅等の居住場所で発生しています。安全なはずの家の中で、転倒により救急搬送される方が多いというのは不安な状態です。

たとえば、カーペットの縁などちょっとした段差でも、高齢者にとっては事故のもとです。荷物が多く、生活の動線を遮られてしまうような状態はもってのほか。家庭内の事故を防ぐという点からも、実家の片づけは非常に重要です。



実家片づけアドバイザー
渡部 亜矢さん

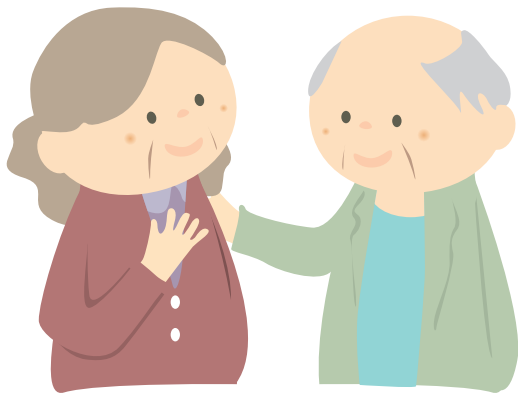
一般社団法人実家片づけ整理協会代表理事。少子高齢化社会に特化した「実家片づけアドバイザー」認定講座、人生100年ライフの片づけ整理術、親子で取り組む生前整理、終活ワークショップ、遺品整理、物とお金の整理術、出張片づけサービスなどを展開中。著書に『カツオが磯野家を片づける日〜後悔しない「親の家」片づけ入門〜』（SBクリエイティブ）がある。

実家の片づけがうまくいく! 7カ条

家族だからこそ、なかなかうまく進まないこともあるのが実家の片づけ。それぞれの価値観が交差し、要る・要らないを決めるにも一苦労。ここでは、スムーズに片づけを進めるための「実家の片づけ7カ条」をご紹介します。実際に片づけをする際の参考にしてください。

1 ゴールは「親が安心・安全・健康に暮らせる家」

ただ荷物を減らすことがゴールではありません。親御さんが安心・安全・健康に過ごせるように、防災や防犯の視点を持って片づけを進めましょう。たとえば廊下に荷物が置いてあると、地震の際に崩れて、トイレのドアが開かなくなり閉じ込められてしまうことも。さまざまな危険を想定して片づけましょう。



2 片づけの主人公は「親」

片づける際、実際に体を動かすのは子どもだとしても、主役はあくまでそこに住む親御さんです。物を捨てるか残すかの判断は、親御さんがします。少ない荷物ですっきり暮らすことを好む若い世代とは、意見が食い違うこともあるでしょう。子世代は、「危なくなればヨシ」というくらいの気持ちで取り組んでください。

3 「捨てる」に捉われない

片づけというのは、無理に捨てることではありません。見てすぐ「要らない」と判断できるものは捨てるOKですが、もし、残すか捨てるか3秒以上迷ったら「一時保管場所」として段ボールに入れておくとよいでしょう。必ずしも捨てなくても、片づけは進みます。

4 片づけの「PDCA」を回す

一度で片づけが終わることは、まずありません。しばらくすると少し荷物が増えて、また片づけての繰り返し。PDCA (Plan: 計画、Do: 実行、Check: 評価、Act: 修正) を意識して、片づけのサイクルを回していきましょう。繰り返すうちに、片づけスキルは必ず上がります。焦らずに取り組んでいくことが大切です。



5 収納方法は正論より習慣

理論的に正しい家事動線というものがありますが、長年親しんできた動線に従って体は動いてしまうもの。合理的な収納や家具の配置にしようとしても、慣れない環境は住む人に負担をかけてしまいます。危険のない範囲であれば、多少効率が悪くても動きやすいそれまでのやり方を続けて問題ありません。

6 価値共有型のアプローチ

親世代は、自分の願望よりも周囲との調和を大切にします。その価値観を子世代も共有することが、実家の片づけの成功の鍵。「片づいた家は気持ちいい」だけでなく、「お客さんに安心して上がってもらえるよ」とか「孫がハイハイできるように」など、周囲にも喜びが広がるような状況を目指して片づけに取り組むとよいでしょう。

7 片づけられないものは「命を守るのに必要か」で考える

どうしても片づけられないものについては、「命を守るのに必要かどうか」を考えてみましょう。目安となるのは、災害時に避難所でもらえるものかどうかです。避難所でもらえないもの、たとえば処方薬、メガネ、補聴器など。こういったもの以外は、捨てても構わないものや、いつでも買うことができるものであるケースがほとんどです。



親だけじゃない! “子どもの荷物”も片づけよう

実家の子ども部屋に、自分の荷物は残っていませんか?

スキー道具や洋服、アルバムなど、実家が子どもの荷物の一時保管場所として使われているケースが多くみられます。なかには、子ども自身が実家に何を預けているのかを忘れてしまうことも。

実家はクローゼットでも物置きでもありません。不要なものは処分しましょう。卒業アルバムなど、捨てられない思い出のものは、自分で引き取ります。どうしてもそれが無理なら、実家の中にきちんと整理して置かせてもらいましょう。

くらしを楽しむ
リフォーム
VOL.11



「窓のリフォームを 今、検討する理由。」

こんなお悩みありませんか？

- 結露する
- サッシが重い・ガタつく
- 部屋が寒い・暑い
- 隙間風が吹き込む

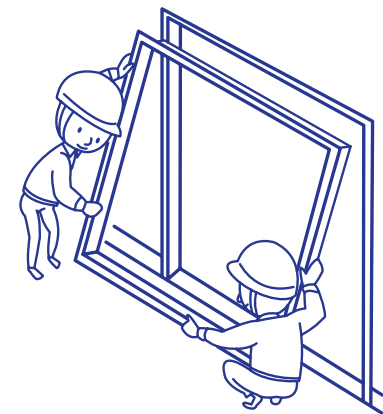
窓に関するお悩みは、窓のリフォームで軽減されることが多くあります。

窓（サッシ）は共用部ですが、マンションごとに定められた規約や細則に従い、交換することができます。

「カバー工法」でお手軽窓リフォーム
カバー工法とは、古い窓枠の上に新しい窓枠を設置する工法です。



※サッシの形状・種類、枠の形状により施行できない場合があります。 ※画像・イラストはすべてイメージです。



- カバー工法のメリット・デメリット
- 枠や壁を壊す必要なし！
 - 住みながら工事可能！
 - すぐに使える！
 - 工期1〜2日
 - 開閉ラクラク！
 - 窓の高さ・幅がそれぞれ4〜5cm小さくなる

サッシの防火認定が変わります

来月4月、マンションに使用できるサッシの防火認定が変わります。それに伴い、サッシメーカー各社が価格を見直しており、大幅な値上げが予想されています。

ただし、来年の3月までにサッシ交換工事の仮契約と申請を済ませておけば、現在の認定品に（現在の価格で）交換することができます。

サッシを交換するには

サッシは共用部扱いとなるため、交換工事実施には以下の場合があります。

- ① 全戸改修（大規模修繕）
全戸実施のため、マンション全体の資産価値向上につながります。組合事業として全戸実施の場合は、東急コミュニティーと連携し、東急コミュニティーのリフォーム部がお手伝いさせていただきます。
- ② 個別改修（希望者のみ）
規約・細則に定めがあれば、希望する時期に自由に交換工事を行うことができます。東急Re・デザインでは、共同購入サポートシステムがあり、同じマンションにお住まいの方が一緒に工事のお申し込みをされることで、コストが抑えられ、お得にリフォームしていただける場合があります。

まずはお気軽にお問い合わせください。

組合事業として改修

①全戸改修(大規模修繕)

東急コミュニティー

がお手伝いします。
総会(臨時総会)にて決議
組合事業として実施

する

②個別改修(希望者のみ)

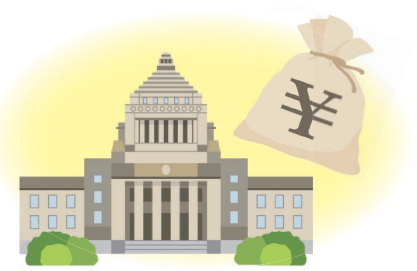
東急Re・デザイン

がお手伝いします。
募集実施に向け説明会開催
共同募集・個別実施

しない

補助金を利用してお得に！

窓のリフォームは断熱・省エネ効果が期待できるため、国や地方自治体の補助金を利用することができる場合があります。また、面倒な補助金申請もしっかりサポートさせていただきますので、安心してお任せください。補助金の申請時期や額については、それぞれ異なります。詳しくは東急Re・デザインの営業担当者にお尋ねください。



マンションリフォームはお任せください。
株式会社東急 Re・デザイン

受付時間：9:00～18:00(年末年始、12/29～1/3を除く)

0120-994-109 <https://mr.tokyu-re-design.co.jp/> マンションリフォーム 東急

【提供エリア】東京都、神奈川県、埼玉県、千葉県、滋賀県、京都府、大阪府、兵庫県、奈良県 ※一部施工できないエリアがございます。 ※お問い合わせの際は「暮らしの窓を見て」とお伝えください。

Life Up!
by Sheage

ライフスタイルメディア「Sheage(シェアージュ)」と「暮らしの窓」とのコラボレーションページです。
Sheageに掲載された記事の中から、暮らしの窓の読者にピッタリな情報をセレクト。
皆さまの毎日をワンランクアップさせてくれるお役立ち情報をお届けします。

Theme

どんなお部屋もおしゃれに彩る。カーテン選びの基礎知識。

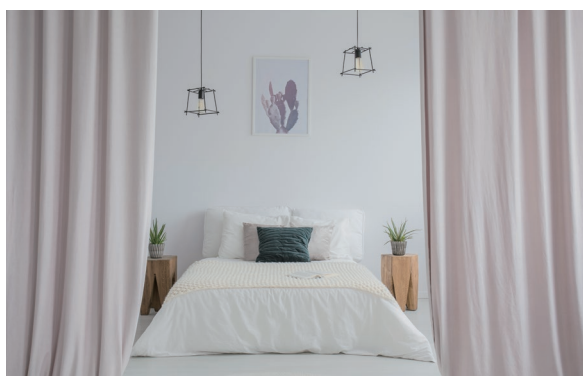
お部屋をコーディネートするうえで、カーテンはとても大切な存在です。
しかし、デザインや色・素材など、種類が豊富でどんなものを選んでいいのか悩んでしまう方も多いのではないのでしょうか。
今回は、失敗しないカーテン選びのポイントをご紹介します。

カーテンに求める「役割」を確認する

カーテンには「視線を遮る」「調光・遮光」「断熱・省エネ」「防音」「雰囲気づくり」といった役割があります。設置するお部屋によって、どの役割を重視するべきかが変わってきます。確認してからカーテンを選ぶようにしましょう。

たとえば、窓が道路や建物に面しているときは、防犯やプライバシー保護のために、しっかりと視線を遮ることができる素材を選ぶとよいでしょう。外気が室温に影響することが心配な場合は、断熱性の高いカーテンを選ぶことで、温度を快適に保つ手助けになります。クーラーや暖房器具の効果もアップし、電気代の節約にもつながるでしょう。

このように、お部屋に求められる役割の優先順位を確認したうえで、どんな素材やデザインがいいか絞り込みましょう。



デザインよりも窓の「採寸」が大事

カーテンはサイズが適切でないと、見た目が悪だけでなく、その役割を十分に果たせないことがあります。まず窓の大きさをきちんと測ってから、それに適したカーテンの横幅、長さを決めて購入するようにしましょう。

部屋に合う「スタイル」を見つける

リビング、寝室、キッチンなど、お部屋によって合うカーテンのスタイルは違ってきます。たとえば寝室。朝日が強く差し込む場合は遮光性のあるカーテンを、そうでない場合は光を通しやすい薄手のカーテンを選ぶと、すっきりと目覚められるでしょう。

カーテンの「色」で雰囲気も気分も変わる

お部屋の中で広い面積を占めるカーテンは、何色を選ぶかで部屋の印象が大きく変化するもの。カーテンの色選びに迷ったら、色が持つ効果や印象を参考にするとよいでしょう。

たとえば「カラーセラピー」。カラーセラピーとは色を使った心理療法のことで、色を身に着けたり身近におくことで気持ちをコントロールできると考えられているものです。暖色なら「社交的・活発」、寒色なら「冷静・集中」など、色によって部屋の雰囲気だけでなく、生活する私たちの気分も変わります。また、色が引き起こす目の錯覚を利用して、お部屋の悩みを解消することもできます。壁と同じ色のカーテンを選ぶことでお部屋をスッキリ見せたり、縦柄や縦長のカーテンを使うことで天井を高く見せたりすることができるのです。

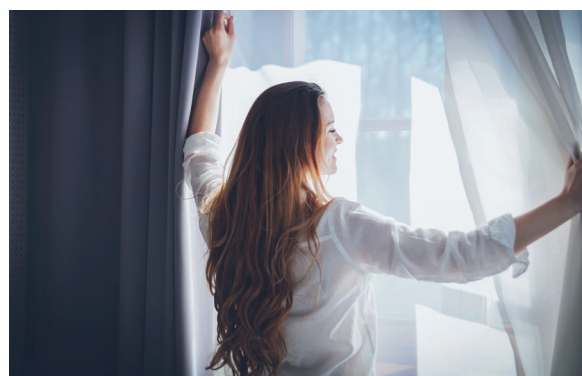


「機能カーテン」で部屋の悩みを解決

近年販売されているカーテンにはさまざまな機能がついており、それがカーテン選びのポイントの一つになります。

たとえばUVカット。窓から入り込む紫外線をカットしてくれるため、お部屋の中で過ごす人の肌だけでなく、家具や床の日焼け防止にもオススメです。キッチン近くの窓であれば、防炎機能がついたカーテンだと、もしもの際に安心。火が付いても燃え広がりを防いでくれます。また、湿度が高い場所は結露防止機能や、抗菌・防カビ・撥水機能がついていると、お部屋もお部屋の空気もクリーンに保つことができそうです。

その他にも花粉キャッチ、消臭、制電など、さまざまな機能があります。どんな機能があるのかを事前に調べてから選ぶことで、暮らしのお悩み解決の一助にしましょう。



ファッション感覚で「コーディネート」

お気に入りの一枚を見つけて購入するのも素敵ですが、自分でアレンジを加えても楽しいです。カーテンの裾や縁に専用のアクセサリやタッセルをつけたり、カーテンの周囲にレースリボンを飾り付けるなどもオススメです。

Sheage (シェアージュ) とは —

東急不動産ホールディングスが企画運営するライフスタイルWebマガジンです。
インテリア・ファッション・グルメ・旅行・カルチャーなど、毎日をもっと豊かにする情報を届け、一歩先の上質な暮らしを提案しています。

対 災 力



知っておきたい マンション防災の 基礎知識

第3回

被災したとき

「何をすれば？」が分かる工夫を



危機管理教育研究所代表
国崎 信江さん

文部科学省の防災科学技術委員会など、国や自治体の防災関連の委員を務める防災のプロフェッショナル。

どんな災害にも言えることですが、被災したときには「初動」が大切です。何を確保するか、誰に連絡するか、避難するとなったら何を持ち出すか……。合理的に考えて動けばいいのですが、たいてい場合は冷静さを失って混乱するものです。ましてや誰かがケガをしたとか、家族と連絡がとれないなどの事態になれば、どんな人でもパニックになっても不思議ではありません。

災害に備えるときには、そんな心理状態も想定しておく必要があります。

そこでオススメしたいのが、仮にそうなっても的確な行動をとれるように、被災したら「まず何をすべきか」をあらかじめ紙に書いておくことです。どこで被災しても、その指示どおりにすれば大丈夫という「手順書」です。動揺している頭がうまく働かないものですが、何も考えなくても、ただ手順書どおりにやれば適切な行動をとることができます。

わが家にも「防災マニュアル」があります（「国崎家の防災マニュアル」は危機管理教育研究所のHPからフォーマットがご覧いただけます）。家族同士の連絡方法（第一手段から第四手段まで）、待ち合

わせ場所と、そこまでの避難方法（複数）、家を離れるときの手順や貴重品の取り扱いなどを紙1枚に簡潔にまとめています。リビングに貼っているだけでなく、家族全員がいつも持ち歩いています。

ちなみに、マンション全体としての初動が円滑になる工夫として「ファースト・ミッション・ボックス」があります。これは、一つのマンションに一つ用意する箱（BOX）で、被災時にやるべき任務（MISSION）を記載した指示書と、最低必要となる事務用品が入っています。

私と長野県飯田市とで考案したのをきっかけに、全国に広まりつつあるものです。「何をするか」が書いてあるのは家庭の防災マニュアルと同じですが、最初にボックスの所につけた人が箱を開けて周囲の人に指示を出し、それがすべて「誰にでもできる」ことがポイントです。

日頃の備えが必要なのは、家庭でもマンション全体でも同じです。皆さんもぜひ、どこで被災しても「この指示どおりにすれば大丈夫」という手順書を作って、ご家族で共有してはいかげんかでしょうか。いざというとき、適切に行動する助けになってくれます。

旬の一品

ニッポンの 美味しい郷土料理

第3回

のっぺい汁

新潟県・下越地方



料理研究家 冬木 れいさん
料理研究サロン「大きな亀」を主宰。地方食材を中心にレシピや商品開発も数多く手がける。現在放送中のNHK「趣味どきっ！」に出演中。



●材料● (2人分)

- ・甘塩鮭切り身…1切れ(150g~200g)
- ・里芋…2個 ・なめこ…20g
- ・椎茸…2枚 ・人参…1/4本
- ・こんにゃく…1/4枚
- ・かぶ…1本 (茎はみじん切りにする)
- ・イクラ…大さじ2
- ・だし汁…水500cc、昆布(7cm角)1枚
- ・醤油…大さじ1
- ・日本酒…大さじ1

●作り方●

- ①こんにゃくは2cm角に切り、2分ほど湯通しする。なめこはざっと湯通ししてザルにあげておく。
- ②里芋、人参、かぶは皮をむき2cm角に、椎茸は軸を取って4つ切りにする。鮭は軽く洗って皮目のウロコをおとし、水気をふいて小さめの一口大に切る。
- ③鍋に昆布を敷き、分量の水を注いで火にかける。沸騰したら鮭を入れ、表面がざっと白くなったら鮭を取り出してザルにあげる。
- ④③のだし汁を沸かしてアクをすくい、Aを入れてやわらかくなるまで火にかける。ザルにあげていた鮭を戻し入れ、鮭に火が通り過ぎない程度に煮たら、最後に醤油と日本酒で味をととのえる。
- ⑤お椀に盛り付け、最後にイクラとかぶの茎(みじん切り)を散らす。

「のっぺい汁」という郷土料理は、日本全国にみられる野菜の煮物汁です。その源をたどれば古く、安土・桃山時代にはすでにあつたという伝統料理。精進料理の「葛寄せ」から、土地の産物を取りこみながら受け継がれてきました。

里芋が主材料で、小ぶりに切った野菜とともに煮こんで、葛をひいて仕上げます。トロリとしたためらかな食感がなんとも食欲をそそります。

新潟県下越地方に伝わるのっぺい汁は、葛は使わず、里芋だけでなめらかなとろみを出します。地元では汁は少なめにしているそうです。これに、特産の鮭とくらがたつぷり入ります。「鮭」が正月を迎えるための大事な「年取り魚」であるという、この地方ならではのゴージャスなのっぺい汁となりました。

さて今年、ちよつと気分を変えて、おせちの筑前煮やお雑煮がわりに「鮭いくら入りののっぺい汁」を作ってみませんか？

簡単&スツキリ!

おうちピカピカお掃除術

第3回

年に2回! 換気扇のお掃除にチャレンジしませんか?

キッチン編



株式会社ヘアーズ取締役副社長
家事研究家 高橋 ゆきさん

キッズからシニアまであらゆる世代の暮らしの向上を研究し、家事のスペシャリストとしてテレビ・雑誌などで幅広く活躍中。

キッチンの換気扇は、ホコリや調理の油ですぐに汚れてしまうもの。とはいえ、こまめにお掃除するのはちよつと大変。年に2回を目安に、お掃除にチャレンジしてみたいかでしょうか。

今回は、レンジフードのお掃除手順をご紹介します。

① ゴム手袋を着用

油汚れの付着やケガを防ぐためにも、ゴム手袋を着用しましょう。

② 電源をもとから抜く

コンセントを抜く、またはブレーカーを落として、もとから電源をオフ。

③ フィルターとファンを外す

フィルターとファンを外し、細かい部品は洗濯ネットに入れます。

④ 重曹水につける

50度のお湯に重曹を溶かし、外した部品を10〜15分つけ置きします(重曹!! 水1:1〜9)。

⑤ 十分な量の水で流し、水気を拭く

濡れたまま戻すのはNG。故障の原因にもなります。

⑥ 設置↓動作を確認

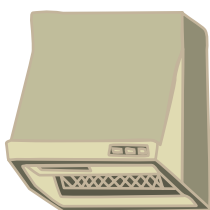
外した部品を元に戻し、正しく動くかどうか必ず確認しましょう。

手間がかかりそうな換気扇も、手順に沿えばぐんとお掃除しやすくなります。もし換気扇が手の届かない場所にあったり、つくりが複雑でお掃除が難しい場合は、無理せずプロにお任せするのがオススメです。

換気扇お掃除のポイント



一般換気扇



深型レンジフード

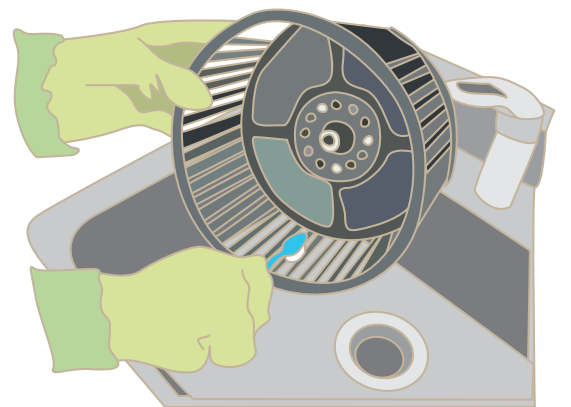


浅型レンジフード



お掃除環境を整える

換気扇は高い位置にあるもの。安定感のある踏み台を用意するなど、周囲の環境を整えて掃除に臨みましょう。



落ちにくい汚れには歯ブラシ

フィルターやファンは、狭い隙間がたくさんあって汚れがつまりやすいもの。使わなくなった歯ブラシを使うと、汚れが落ちやすくなります。

換気扇の種類を確認

換気扇の種類によって、お掃除の方法は異なります。説明書を読むなどして、適したお掃除方法を確認しましょう。

第3回

窓や玄関ドアは、日頃のメンテナンスが大切!

マンションの共用部を調査・診断している

※建診ドクターですが、ベランダやバルコニー、窓、玄関扉などは点検ができません。なぜならこれらは一般的に共用部ですが、居住者の方が「専用使用権」をお持ちの箇所。専有部分への立ち入りが必要となるためです。

しかし、窓や玄関扉など、常に外気と触れ合っている箇所は、共用部と同様に劣化もしやすく、生活の不具合に直結してしまいます。

例えば、「窓」は使用頻度(開閉)が高く、枠(レール)に溜まったホコリが原因で窓のローラーが故障、開閉がしづらくなるというケースがあります。そして「玄関ドア」。日光によって退色したり、表面の加工がはがれてしまったりします。窓と同様に、開閉回数が多いと蝶番やドアクローザーが壊れやすくなり、開閉のしづらさにつながります。

では、不具合が生じたらすぐに居住者の方が修理できるかというと、そうではありません。各マンションの管理規約や細則により、一般的に共用部の修理は管理組合の承認

が必要となります(日常の管理は除く)。共用部でありながら、管理会社がなかなかチェックできない窓や玄関ドアを、少しでも長く快適に使用していただくためには、居住者の方によるメンテナンスが大切です。年に2回程度、窓の枠(レール)や玄関ドアに溜まったホコリをとり、水拭き後、乾拭きすることをオススメします。また、定期的に窓を開閉するようにすると、それだけでレールにホコリが溜まりにくくなります。

このコラムをきっかけに、ぜひ一度、お掃除をしてみたいかがでしょうか。

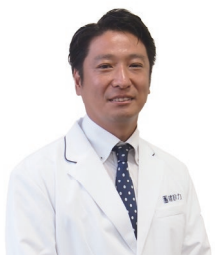
《ワンポイント・アドバイス》

鍵穴につまったホコリが原因で、鍵が抜けにくくなるケースがあります。掃除機や、掃除用のエアスプレーでホコリを取り除きましょう。潤滑油を使うと逆にホコリがたまってしまうのでNG。鍵の滑りをよくするには、鍵専用の潤滑剤(パウダースプレー)がオススメです。



建診ドクターに聞くと!

マンションを元気に保つ管理のコツ。



建診ドクター 名取 知樹 (なとり・ともき)

株式会社東急コミュニティー
武蔵野支店技術チーム
一級建築士/1級建築施工管理技士

※ 建診ドクターとは...

東急コミュニティーが提供する維持保全管理サービス「建診力」。そこで、マンションのかかりつけ医として、建物の状態をチェックし、それぞれにあった健康維持、治療方法を考える技術員。年に1度、診断結果を「カルテ」にすることで、利用者により分かりやすいサービス提供を目指す。

夏の「もぎたて収穫体験」開催！ 新鮮野菜をみんなで満喫！



7月22日(日)、千葉県君津市のカズサ愛彩ガーデンファームにて、もぎたて収穫体験イベントを開催し、47名の方にご参加いただきました。

真夏の太陽の下、ナスやミニトマト、ピーマンなどを収穫、採れたてのトウモロコシや枝豆、特大スイカを味わい、お子さまも大人も大いに盛り上がりました。7月29日(日)の回は、猛暑に配慮して中止させていただきました。楽しみにされていた皆さまには申し訳ありませんでした。また次回のご参加をお待ちしております。



東急コミュニティー
インフォメーション

INFORMATION



お知らせ

「まもりっち」 新規お申し込み受付終了のお知らせ

これまでご案内しておりました、「まもりっち」によるシニア向け見まもりサービス「まもりっち」の新規お申し込み受付は、2019年1月末日をもちまして終了いたします。

なお、本サービスは会員制サービス「家族力プラス」のメニューの一つとしてもご案内しておりますが、こちらにつきましても新規お申し込み受付を終了いたします。

「暮らしの窓」読者プレゼント 終了のお知らせ

暮らしの窓・読者プレゼントは、2018年秋号をもって終了いたしました。今後は、お住まいの皆さま専用のポータルサイト「Life Time Portal」および、暮らしの窓に同封の「Life Time 通信」にて、プレゼントキャンペーンを実施していく予定です。

LINEのトーク機能を使った 自動応答サービスがスタート！

2016年5月に開設されたお客さま向け総合窓口「お客様センター」は、これまで電話とメールにてお問い合わせを受け付けておりましたが、2018年6月より、LINEアプリを利用したお問い合わせ窓口を追加しました。

本サービスは、お客さまからのお問い合わせに対する回答を、オペレーターを介さずにLINEのトーク機能を使ってお答えする自動応答システムです。

例えば、管理費・修繕積立金の支払い予定日の確認や、引落し口座情報の変更方法など、さまざまなお問い合わせに対する回答が可能となっております。

お客さま接点のバリエーションを増やし、お問い合わせに即時回答すること、お客さまの利便性向上を目指しております。

このような活動等が評価され、カスタマーセンターは、3年連続で一般社団法人CRM協議会が選定する「CRMベストプラクティス賞」を受賞しました。この賞は顧客中心主義経営において成果を上げている企業や団体等の組織を表彰しており、2018年度は14組が受賞しております。

今後も更なるサービス向上を目指し、カスタマーセンターへのお客さまの声を伺うアンケートを暮らしの窓WEBにて実施いたします。カスタマーセンターご利用の有無にかかわらず、皆さまのご意見をお聞かせください。

■カスタマーセンター WEB アンケートについて

「カスタマーセンター」のサービス向上を目指し、評価・ご意見を伺います。ご利用いただいたことのない方もご意見をお聞かせください。

ご回答は、「暮らしの窓WEB」からお気軽にどうぞ！

暮らしの窓 読者アンケート
<http://kurashinomado.com/t/007/>



スマートフォンからもご回答いただけます。

WEBアンケート 抽選で77名さまにプレゼント！

例



ハルミューダ
ザ・トースター
(白)



ヘアドライヤー
ナノケア
(ルージュピンク)



マキタ
充電式
クリーナー

全6種類

アンケート締切：2019年1月31日(木)

■LINE アプリについて

LINEで「東急コミュニティー Customer Center」のアカウントを友だち登録することで、本サービスをお試しいただけます。



東急リゾートサービス

いま行きたい！ 全国オススメスポット

たんばらスキーパーク

TAMBARA
たんばらスキーパーク



〒378-0071 群馬県沼田市玉原高原 TEL 0278-23-9311 E-mail info-tambara@resortservice.co.jp HP <https://www.snow-tambara.jp/>
アクセス：東京から約2時間 関越自動車道・沼田ICより19km



12月に入り、冬本番。ウィンタースポーツが楽しい季節になりました。スキーやスノーボードを楽しめ、さらにおいしい食事に温かい天然温泉まで楽しめる場所としてオススメなのが、今年30周年を迎えるたんばらスキーパークです。

2メートルを超える豊富な積雪と、フワフワのパウダースノーが特徴のたんばらスキーパーク。親子連れで楽しめる、そり専用ゲレンデ「たんばらランド」をはじめ、初心者から上級者まで幅広く楽しめるコースレイアウトも魅力の一つです。パフォーマンスショーなど、毎月さまざまなイベントを開催しているため、どなたでもお楽しみいただけます。

施設内には4つのレストラン・カフェがあり、食事からスイーツまで豊富なメニューが取り揃えられています。周辺には宿泊施設はもちろんです。日帰りでも楽しめる温泉施設も充実。壮大な自然と雪景色、おいしい食事と天然温泉に癒やされる最高の休日を、たんばらスキーパークで過ごしませんか？



〒158-8509 東京都世田谷区用賀4-10-1 世田谷ビジネススクエアタワー
東急コミュニティーホームページ <https://www.tokyu-com.co.jp/> 暮らしの窓WEB <http://kurashinomado.com/>

●マンション管理業 国土交通大臣(4)第030095号

ちょっと一息 アタマのストレッチ vol.1

クロスワードの答え

ク リ ス マ ス

【ヨコのカギ】

(1)クツシタ (6)カンリイン (8)シキ (9)キマツ (11)スウ (12)ヤド (13)アン (14)タイシツ

【タテのカギ】

(2)ツカ (3)シンシツ (4)タリキ (5)センユウ (7)スキヤキ (10)マド (11)スンシ (13)アイ